



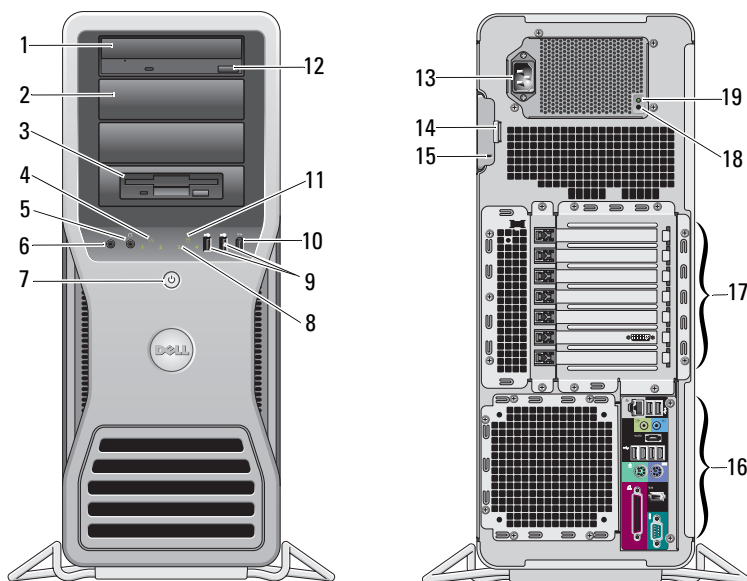
Om advarsler

 **ADVARSEL:** En ADVARSEL angir en potensiell fare for skade på eiendom, personskade eller dødsfall.

Dell Precision™ T7500/T7500n

Informasjon om konfigurasjon og funksjoner

Framsida og bakside

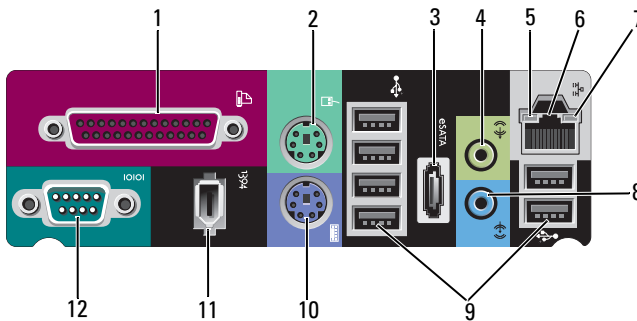


- | | | | |
|---|-------------------------|----|------------------------------------|
| 1 | optisk stasjon | 2 | Påfyllingspanel for optisk stasjon |
| 3 | kabelbrønn | 4 | Lampe for koblingsintegritet |
| 5 | kontakt for hodetelefon | 6 | mikrofonkontakt |
| 7 | strømknapp, strømllys | 8 | diagnoselamper (4) |
| 9 | USB 2.0-kontakter (2) | 10 | IEEE 1394-kontakt |



- | | | | |
|----|--------------------------------|----|---|
| 11 | aktivitetslys for stasjonen | 12 | utløserknapp for optisk stasjon |
| 13 | strømkontakt | 14 | smekklåsen på dekslet og hengselåsering |
| 15 | spor for sikringskabel | 16 | kontakter på baksiden av maskinen |
| 17 | spor for utvidelseskort (7) | 18 | diagnoseknapp for strømforsyning |
| 19 | diagnoselys for strømforsyning | | |

Kontakter på baksiden av maskinen



- | | | | |
|----|------------------------------|----|---------------------------------|
| 1 | parallellkontakt | 2 | kontakt for PS/2-mus |
| 3 | eSATA-kontakt | 4 | utgang |
| 5 | nettverksaktivitetslampe | 6 | tilkobling for nettverksadapter |
| 7 | Lampe for koblingsintegritet | 8 | linje inn-kontakt |
| 9 | USB 6.0-kontakter (2) | 10 | kontakt for PS/2-tastatur |
| 11 | IEEE 1394-kontakt | 12 | seriell kontakt |

Hurtigoppsett



ADVARSEL: Før du starter noen av prosedyrene i denne delen, må du lese sikkerhetsinstruksjonene som fulgte med datamaskinen. Du finner mer informasjon om beste praksis på www.dell.com/regulatory_compliance.



FORHOLDSREGEL: Ikke installer datamaskinen i rom hvor det er begrenset eller ingen luftsirkulasjon. Hvis luftsirkulasjonen begrenses, kan det påvirke datamaskinens ytelse og kanskje føre til at den overopphetes. Hvis datamaskinen er montert i et hjørne på eller under en pult, må det være minst 5,1 cm klaring fra baksiden av datamaskinen til veggen, slik at det er nok luftsirkulasjon for tilstrekkelig ventilasjon.



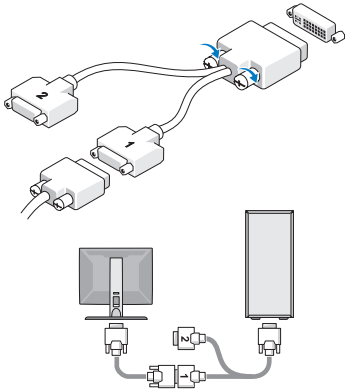
MERK: Tørk ofte støv fra risten bak på datamaskinen for å holde den støvfri.



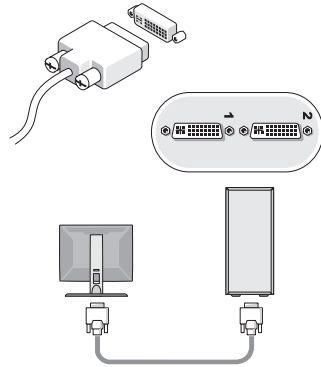
MERK: Noen enheter følger kanskje ikke med hvis du ikke bestilte dem.

1 Koble til skermen ved hjelp av én av følgende kabler:

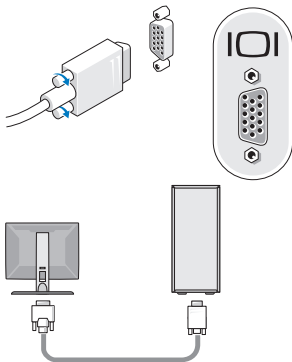
a Y-adapterkabel for to skjermer



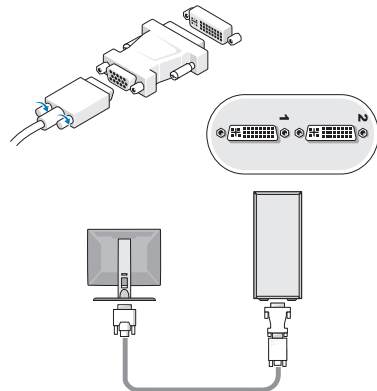
b Den hvite DVI-kabelen



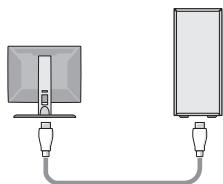
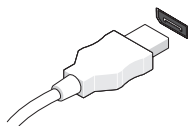
c Den blå VGA-kabelen



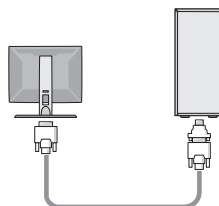
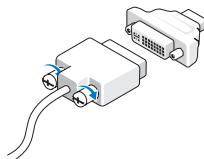
d Blå VGA-kabel til DVI-adaptor



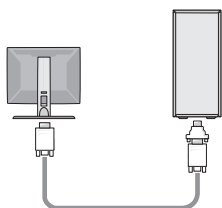
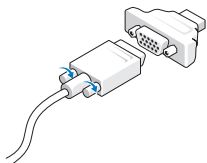
e DisplayPort-kabel



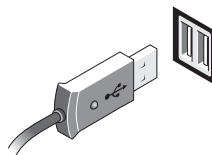
f DisplayPort til DVI-adapter



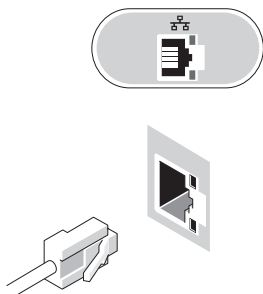
g DisplayPort til VGA-adapter



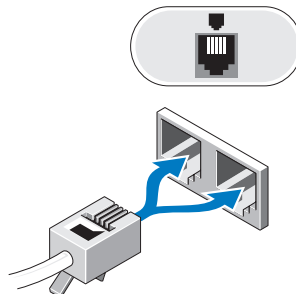
2 Koble til en USB-enhet, for eksempel et tastatur eller en mus.



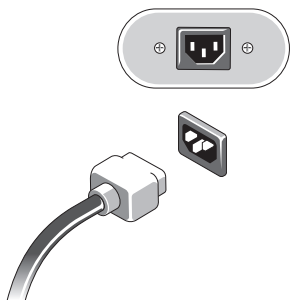
3 Koble til en nettverkskabel.



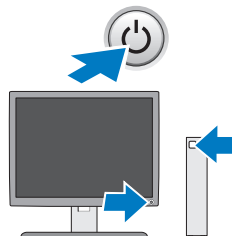
4 Koble til modemmet (hvis det er installert).



5 Koble til strømkabelen (kablene).



6 Trykk på strømknappen på skjermen og datamaskinen.



Spesifikasjoner



MERK: Følgende spesifikasjoner er bare dem som loven krever at skal følge med datamaskinen. Hvis du vil ha en komplett og oppdatert liste over spesifikasjonene for datamaskinen, kan du gå til support.dell.com.

Prossessor

Type

Dual-Core Intel® Xeon® Processor 5500 series
Quad-Core Intel® Xeon® Processor 5500 series

Systeminformasjon

Systembrikkesett

Intel 5500/5520

Databussbredde

64 biter

Video

Type

Diskret

PCI Express 2.0 x16 (to spor)

MERK: Støtter to grafikkort i full høyde og lengde ved hjelp av PCIe x16 grafikkortspor

Stasjoner

Eksternt tilgjengelig:

fire 5,25-tommers stasjonsbrønner (kan støtte 3,5-tommers kabelbrønner)

Internt tilgjengelig:

fire 3,5-tommers stasjonsbrønner

Tilgjengelige enheter

- opp til fem 3,5-tommers SATA- eller fire SAS-harddisker
- opp til tre av følgende 5,25-tommers stasjoner: SATA DVD-ROM, DVD+/-RW super multi-stasjon/Blu-ray™-stasjon
- en 3,5-tommers USB mediakortleser med Bluetooth®
- en 3,5-tommers stasjonsbrønn

MERK: Støtter maksimalt fem harddisker

Kontroller og lamper

Maskinen sett forfra:

Strømknapp

trykknapp

Strømlampe

grønt lys: Blinker grønt i ventemodus, konstant grønt lys når maskinen er slått på

avgult lys: Blinkende avgult lys betyr at det er et problem med hovedkortet. Et konstant avgult lys når maskinen ikke starter indikerer at hovedkortet ikke kan starte initialiseringen, men at strømforsyningen er god og har normal driftsstatus

lyser ikke: Systemet er i sperretilstand

Aktivitetslys for stasjonen

grønt lys: Indikerer at datamaskinen leser data fra eller skriver data til SATA harddisken eller til CD-en/DVD-en..

Lampe for koblingsintegritet

grønt lys: Det er god forbindelse mellom nettverket og datamaskinen.

av (lyser ikke): Datamaskinen registrerer ingen fysisk tilkobling til nettverket.

Kontroller og lamper (fortsetter)

Datamaskinen sett bakfra:

Lampe for koblingsintegritet (på integrert nettverkskort)	grønt lys: God forbindelse på 10MB mellom nettverket og datamaskinen. grønt lys: God forbindelse på 100MB mellom nettverket og datamaskinen. grønt lys: God forbindelse på 1000MB mellom nettverket og datamaskinen. av (lyser ikke): Datamaskinen registrerer ingen fysisk tilkobling til nettverket.
Lampe for aktivitet (på integrert nettverkskort)	gult blinkende lys
Lysdiode for strømtilførselsdiagnose	grønt lys: Indikerer at strømforsyningen fungerer som den skal av (lyser ikke): Indikerer at ingen strøm er tilgjengelig for strømforsyningen.

Strøm

AC strømforsyning:

Spenning (sikkerhetsinformasjonen som ble levert med datamaskinen inneholder viktig informasjon om spenningsinnstillinger)	100–240 VAC, 50–60 Hz, 12.0 A
Klokkebatteri	3 V CR2032-litiumbatteri

Fysiske dimensjoner

Høyde	56,50 cm (22,25 tommer)
Bredde	21,60 cm (8,50 tommer)
Dybde	55,30 cm (21,80 tommer)
Vekt	minst 24,90 kg (55 lb)



ADVARSEL: Datamaskinen er tung og kan være vanskelig å håndtere. Få hjelp hvis du skal løfte, flytte eller vippe på den. Datamaskinen skal løftes av to personer. Løft alltid korrekt for å unngå skade. Unngå å bøye deg samtidig som du løfter.

Miljø

Temperatur:

Ved bruk 10° til 35° C (50° til 95° F)

Under oppbevaring -40° til 65° C (-40° til 149° F)

Relativ fuktighet 20 % til 80 % (uten kondens)

Høyde over havet:

Ved bruk -15,2 til 3048 m (-50 til 10 000 fot)

Under oppbevaring -15,2 til 10 668 m (-50 til 35 000 fot)

Luftforurensningsnivå G2 eller lavere, som definert i henhold til ISA-S71.04-1985

Finne mer informasjon og ressurser

Hvis du har behov for å:

Se:

Finn beste praksis for sikkerhet i forbindelse med datamaskinen, gå gjennom garantiinformasjon, vilkår og betingelser (kun USA), sikkerhetsinstruksjoner, informasjon om forskrifter, ergonomisk informasjon og lisensavtalen for sluttbrukere.

Sikkerhets- og forskriftsdokumentene som fulgte med datamaskinen samt hjemmesiden for opplysninger om forskrifter på www.dell.com/regulatory_compliance.

Informasjonen i dette dokumentet kan endres uten varsel.

© 2009 Dell Inc. Med enerett. Trykt i Irland.

Reproduksjon av dette materialet i enhver form er strengt forbudt uten skriftlig tillatelse fra Dell Inc.

Varemerker brukt i denne teksten: *Dell*, *DELL*-logoen og *Dell Studio* er varemerker tilhørende Dell Inc.; *Intel* er et registrert varemerke tilhørende Intel Corporation i USA *Blu-ray Disc* er et varemerke fra Blu-ray Disc Association.

Andre varemerker og varenavn kan være brukt i dette dokumentet som en henvisning til institusjonene som innehar rettighetene til merkene og navnene, eller til produktene. Dell Inc. fraskriver seg enhver eierinteresse for varemerker og varenavn som ikke er sine egne.